

Què fer a Castelló d'Empúries

1 – Aparcament

2 – Oficina de Turisme Ecomuseu - Farinera

C. Sant Francesc 5-7

3 – Rec del Molí i Ecomuseu - Farinera

La Farinera de Castelló es va crear a l'indret del Molí del Mig, un dels tres molins medievals de la vila, aprofitant l'antic "rec del Molí". És un gran edifici industrial de tres plantes aixecat vers 1905 sobre l'anterior, on es pot veure l'antiga maquinària, en bona part de fusta, parcialment renovada a mitjan segle XX.

Avui l'Ecomuseu-Farinera, adscrit al Museu de la Ciència i de la Tècnica de Catalunya, permet conèixer la transformació del blat en farina, que aquí adoptava el sistema austrohongarès. (C. Sant Francesc 5-7)



4 – Rentador públic

El rentador públic és una atractiva construcció del segle XIX que incorpora elements del desaparegut convent de Sant Francesc, erigit l'any 1264 prop d'aquest indret. Hi destaquen les columnes toscanes (segles XVI o XVII) que devien formar part del claustre. S'integren a les galeries porticades que envolten al safareig, que té un brollador al mig a manera de font.

(C. de Marín, davant del c. del Rentador)



5 – Convent de Santa Clara

El convent de monges clarisses de Castelló es va fundar a extramurs de la població l'any 1260. Va ésser traslladat dins del nucli de la vila a final del segle XVII degut als efectes desastrosos de les guerres.

El gran conjunt edificat, construït vers 1683, consta de l'església d'una sola nau, al costat de migdia, i d'un auster claustre amb galeries d'arcs de mig punt, al voltant del qual s'organitzaven les dependències monàstiques. (C. Carbonar, 2)



6 – Convent de Sant Bartomeu o de la Mercè

El convent de Sant Bartomeu de frares mercedaris el va fundar Sant Pere Nolasc l'any 1238 als afores de la població, prop del "Pont de la Mercè" del rec del Molí, en temps del comte Ponç Hug III.

Al segle XVIII va ésser traslladat a intramurs, vora del portal de la Verge Maria on va subsistir fins a la desamortització del segle XIX. Al pati de la casa Nouvilas s'hi conserven dues galeries del claustre d'influència renaixentista, amb arcs rebaixats i columnes toscanes.

És un monument important i poc conegut del patrimoni cultural de Castelló.

(C. Portal de la Mercè, 2)



7 – Casa Gran

Edifici residencial de la noblesa castellanina de la Baixa Edat Mitjana, peça sobresortint del patrimoni historicoartístic de la vila.

La seva façana, força austera, amb el portal adovellat i les dues finestres coronelles tan esveltes, defineix aquest casal com una mostra molt remarcable del gòtic civil català (segles XIV o XV).

(C. del Portal Nou)



Què fer a Castelló d'Empúries

8-Casa Contreras

Pl. Ruiz Amado, 6



9 – Muralles de Castelló (Portal de la Gallarda)

El Portal de la Gallarda, a la base d'una torre rectangular o torreportal gòtica, era l'entrada al recinte fortificat de Castelló pel costat de llevant. Es troba sobre el rec del Molí, que aprofita l'antic fossat en el sector de muralla encara més conservat de la vila, formant part del traçat alt medieval, que va ésser renovat als segles XIII-XIV. A extramurs es pot contemplar aquest tram de fortificació, a tocar l'absis de la catedral.



10-Casa Climent

C/ dels Capellans, 8



11-Casa l'Ametlla

C. dels Capellans, 3



12-Can Reitg

C. dels Capellans, 6

13 – Cementiri dels Jueus conversos

A partir del segle XV els jueus conversos eren enterrats en un àrea delimitada del cementiri cristià, situat dins la Sagrera. El cementiri que s'havia destinat als conversos era a continuació del mur septentrional de l'absis de la basílica i ocupava una part deis terrenys on avui s'aixeca la capella del Santíssim, construïda l'any 1724.



Aquesta zona s'ha conegut ai llarg deis segles com el cementiri dels jueus conversos. Actualment, una part de l'antic cementiri està ocupat per la capella del Santíssim i l'altra ha estat habilitada com a passeig de vianants i mirador. (C. Pere Estany)

14 – Sala de contractació – La Llotja

L'edifici va ser construït vers la fi del segle XIV o principis del segle XV, en el mateix període que la llotja de la plaça Major, seu del consolat de mar i també casa del consell, en un període d'expansió econòmica de la vila. Diversos autors li han atribuït funcions de llotja de contractació de mercaderies, complementària a la Llotja de Mar, i també s'ha interpretat com a part de la duana o com a edifici auxiliar de l'església de Santa Maria, probablement taller dels picapedrers. L'autor J.Badia pensa que es podria tractar de les restes d'una gran sala de l'antic hospital major de Castelló d'Empúries, fundat el 1252 i del qual no es conserven restes. (Pl. Joan Alsina.)



Què fer a Castelló d'Empúries

15 – Basílica de Santa Maria

L'església parroquial gòtica de Santa Maria té una estructura i unes dimensions pròpies d'una catedral, una dignitat que no va aconseguir malgrat els diversos intents, en aquest sentit, dels comtes d'Empúries. És un dels exemples més interessants de l'arquitectura religiosa gòtica de Catalunya.

L'obra, es va començar el segle XIII i finalitzà a l'inici del XV, quan es construí la façana amb la bella portalada de marbre.

L'espai interior, paradigma del gòtic mediterrani, conté les singulars fonts baptismals del segle XIV, el molt notable retaule major d'alabastre del segle XV, dos sarcòfags comtals i un vitrall gòtic, el retaule dels Dolors del segle XVIII, l'orgue del segle XIX i molts altres elements d'interès.

El campanar, amb decoració gòtica, segueix encara la composició arquitectònica dels campanars romànics d'influència llombarda. Pertany segurament al segle XIII.

Al Museu Parroquial s'hi exposa al públic el "Tresor de la Catedral", entre d'altres, imatges, objectes d'orfebreria, ornaments litúrgics i peces arqueològiques de diversa cronologia.

(Pl. Mossèn Cinto Verdaguer, 1)



16-Palau Macelli

C. del Carbonar

17 – Casa Joan de la Coloma

Aquesta casa pairal està inscrita en el barri de Puig Salner, origen i nucli antic de l'actual Castelló, lloc d'origen del primer nucli prefeudal i feudal, des d'on s'estengué la població. Encara que la casa data del s. XVI, el traçat del carrer és anterior, continuant la distribució urbanística de l'època medieval, sent possible que aquesta casa s'hagués edificat sobre restes tardomedievales.

(Pl. Mossèn Cinto Verdaguer, 2.)



18 – Rectoria

Casa entre mitgeres amb jardí posterior, de planta rectangular i formada per tres crugies paral·leles a la façana principal, amb la teulada de teula àrab i doble ràfec de dents de serra. Consta de planta baixa, planta pis i altell. La façana es troba arrebossada i pintada, amb diverses tipologies d'obertures. A la planta baixa hi ha la porta d'accés d'arc de mig punt, amb emmarcament de pedra i la dovella clau destacada. Als costats hi ha tres finestres d'obertura rectangular amb els angles arrodonits i ampit de maons a sardinell units entre ells. A la primera planta hi ha quatre finestres rectangulars amb permòdols. Els dos centrals tenen sortida a un balcó corregut amb barana de ferro decorada. A l'altell, separat de la primera planta per una cornisa de plaques ceràmiques decorades amb motius vegetals, les obertures són d'arc de mig punt amb l'ampit decorat amb rajoles ceràmiques. (Pl. Mossèn Cinto Verdaguer, 8)



Què fer a Castelló d'Empúries

19 – Casa Melino

Casa entre mitgeres de planta rectangular que consta de planta baixa i planta pis, amb pati a la part posterior. La coberta és a dues vessants de teula àrab, amb el carener paral·lel a la façana. L'element destacable de la construcció és el gran portal d'arc de mig punt adovellat que dona accés a l'interior, el qual està bastit amb grans dovelles i amb els brancals amb carreus ben escairats. La finestra ubicada a la primera planta, oberta amb posterioritat, trenca les dovelles del portal per la part superior. La resta de la façana es troba arrebossada i pintada de color verd. (Pl. Mossèn Cinto Verdaguer, 9)



20 – Creu de terme

Creu de terme gòtica del segle XV, notablement esculpida. En origen era als afores de la població i durant molt de temps es trobava al cementiri, d'on va ésser traslladada l'any 1963 al lloc que ara ocupa.

En un costat de la creu s'hi afigura la Crucifixió, amb la Verge i sant Joan als extrems, el pelicà, al·lusiu a la compassió i amor de Crist, a dalt, i la resurrecció d'Adam, que simbolitza la redempció, als peus.

Al revers, hi veiem la Mare de Déu amb el Fill, acompanyada pel Tetramorf: els símbols dels evangelistes. Al nus o capitell octagonal, petites imatges de vuit apòstols sota dossers.

(Pl. Mossèn Cinto Verdaguer)



22 – Casa del Consell - Llotja de Mar - Oficina de Turisme

La Casa del Consell municipal de Castelló o Llotja del Mar medieval, més tard continuà com a seu de l'Ajuntament. Conserva l'estructura de final del segle XIV (de vers 1393), amb reformes del segle XVIII. Cal destacar la façana amb el gran escut en relleu, l'espai interior amb volta de creueria gòtica que té l'emblema de la vila a la clau i les obertures laterals amb columnes i capitells.

Durant l'època medieval aquest edifici fou seu de la Llotja de Mar. Anteriorment, cap el segle XIII l'edifici havia estat "Casa del Consell".

Fins a l'any 1987 el casal hostatjava l'ajuntament. En l'actualitat, la casa, convenientment restaurada, és dedicada a altres serveis públics (Correus i Telègrafs, Ràdio Castelló, Policia Local, ...). (Plaça dels Homes)



21-Casa Pastell
Pl. dels Homes



24-Casa Mayor
C. Font Calvera, 2



23-Can Calet
Plaça dels Homes.

25 – Call Jueu

La important comunitat jueva de Castelló d'Empúries és documentada des de mitjan segle XIII. Va gaudir de privilegis concedits pels comtes i arribà a comptar amb uns 300 habitants. Es va extingir, pràcticament, amb el decret d'expulsió dels Reis Catòlics de 1492. L'antic call comprenia la zona dels carrers de la Muralla, dels Jueus, del Call, del Calabró, Peixateries Velles, plaça de la Llana; manté la trama urbana irregular d'època medieval.

Què fer a Castelló d'Empúries

26-Casa de la Moneda

Pl de la Moneda, 8-10



27 – Casa Vehí

Tot i que l'edifici està situat a l'antic barri o call jueu medieval, al carrer Peixateries Velles i davant la segona sinagoga, la construcció data del segle XVII sobre restes tardomedievales. Està format per una planta baixa i dues plantes més, i la façana presenta un parament força íntegre bastit amb carreus ben escairats disposats formant filades completament regulars. Destaca el gran portal d'arc de mig punt adovellat, amb els brancals construïts amb carreus de pedra que formen part del mateix parament de la façana.



28 – Sinagoga nova o Casa Forns, Can Comas

A l'edifici conegut per casa Forns, després Can Comas, al puig del Mercadal, s'hi va fundar l'escola o sinagoga nova de la comunitat jueva castellonina.

La comunitat jueva es troba documentada a Castelló d'Empúries des de finals del segle XIII, tot i que no és fins al segle XIV que amplien els límits de la seva aljama i s'estableixen en aquesta part del barri del Mercadal, delimitada entre els carrers de Sant Pere més Baix i de les Peixateries Velles.

Sembla que en aquest edifici és on es va fundar l'escola o sinagoga nova de la comunitat jueva, a la qual s'accidia des del portal situat a l'esquerra de la façana, per fer les pregàries.

(C. de les Peixateries Velles, 12)



29 – Museu d'Història Medieval de la Cúria - Presó, s. XIV

Edifici gòtic construït vers 1336 que integrava dues funcions pròpies de la vila medieval: la Cúria, seu del tribunal de justícia, i la Presó on ingressaven els condemnats. A la Cúria, a migdia, hi destaca la façana que dona a la plaça de Jaume I (antiga plaça del Gra), amb finestrals gòtics que han estat restaurats; a l'interior notables mènsules de talla.

La Presó, al nord, té portal adovellat i dues finestres reixades a la façana. A l'interior, petites cel·les es distribueixen a l'entorn del pati. S'hi han conservat curiosos grafits fets pels presos en diferents èpoques.

El museu hi trobem una col·lecció oberta al públic que acull els elements més representatius del passat històric del municipi. (Pl. Jaume I - C. de la Presó)



30 – Palau dels Comtes, antic Convent de Sant Domènec

Els dominics fundaren el seu convent l'any 1317 vora la muralla (la "Força dels Predicadors"). A la segona meitat del segle XIV s'edificà el palau comtal, que el comte Pere II va cedir als frares l'any 1401.

La reconstrucció del convent als segles XVII-XVIII incorporà una torre de la muralla i altres parts de l'edificació medieval, com la "sala gòtica". La façana de l'església és d'estil barroc classicitzant, datada l'any 1701. Al seu costat hi ha el claustre, a mena de pati porticat, on s'exposen algunes peces antigues, decoratives i epigràfiques. Avui, les dependències del seu voltant acullen la **Casa de la Vila** i diferents serveis municipals entre elles l'**oficina de turisme** de l'Ajuntament.

(Pl. Joc de la Pilota, 1)



Què fer a Castelló d'Empúries

31 – Casa Bosch Aimerich

Encara que no s'ha documentat notícies històriques que facin referència a la l'edifici en si, es pot relacionar el nom de la casa amb la nissaga dels Bosch Aymerich.

Un dels personatges actuals més importants d'aquesta família va ser Josep Maria Bosch i Aymerich (Girona, 1917), arquitecte i enginyer. Construï l'edifici de Hoechst Ibèrica i el de l'Institut d'Estudis Nord-americans, tots dos a Barcelona; l'hotel Cap Sa Sal, a Begur i la clínica Puerta de Hierro, el Banco de Madrid i el teatre Marquina, tots tres a Madrid. (C. Comtes d'Empúries, 24)



32 – Convent de Sant Agustí, Casa Torrecabota

L'església (sobre d'uns soterranis) té gravat l'any 1749 a la portada i posseeix un destacat campanar. És de propietat privada des de la desamortització del segle XIX.

Aquest edifici és de propietat privada des de la desamortització del segle XIX. El nom del Paller d'en Roda correspon a l'annex de l'antiga església que actualment s'utilitza de magatzem. (C. Calabró, 2 - C. Climent).



33-Casa Garrigoles
Pl. de la Llana, 7.



34-Casa Cassanyes
Pl de les Monjes, 5

35 – Sinagoga antiga - Casa Sanllehí

Potser construïda sobre restes medievals, en concret del període baix-medieval. Es creu que podia haver estat la primera sinagoga o escola de la comunitat jueva de Castelló d'Empúries. En el segle XIV, en créixer la comunitat, es funda una nova sinagoga al carrer de les Peixateries Velles. Posteriorment la comunitat retorna al seu nucli original del barri del puig de l'Eramala i, la que havia estat primera sinagoga, recupera la seva funció a partir de l'any 1442 fins a l'expulsió dels jueus el 1492.

Hi ha un passadís soterrani sota el carrer dels Jueus, doncs les aigües de l'estany de Castelló arribaven fins a aquest pas. Sembla que a la casa hi vivia llavors un mercader que sortia per aquest túnel per accedir a la seva barca. (C. de Sant Francesc, 2 / C. Jueus)



36 – Asil Toribi Duran

L'Asil Duran es va inaugurar l'any 1898 gràcies al llegat del filantrop castelloní Toribi Duran i Garrigolas (1814-1888), industrial que va fer fortuna a Amèrica i que també va fundar l'Asil Duran de Barcelona.

El gran edifici eclèctic, que incorpora una capella, és ben característic de la seva època; el projecte ha estat atribuït a l'arquitecte barceloní Enric Sagnier i Villavecchia. Avui, degudament restaurat i posat al dia, continua en la seva funció assistencial. (C. Roses, 13)



Què fer a Castelló d'Empúries

37 – Pont Vell

El "Pont Vell", sobre la Muga, vora de l'antic barri de Sant Marc, en origen s'anomenava Pont Major o Pont Nou, ja que n'hi havia un altre de més antic, desaparegut. Aquest pont medieval de set ulls desiguals, sembla que va ésser edificat al segle XIV en temps del comte Pere I. Ha estat reparat en diferents èpoques per haver sofert desperfectes produïts per les guerres i els aiguats. (C. del Pont)



38 – Fort Fuseller o Baluard, Torre Carlina

La torre o fort fuseller va ésser construïda a l'entrada de Castelló pel costat del riu, a la segona meitat del segle XIX, pel "Regimiento de Toledo", destinat a renovar les fortificacions de defensa de la vila contra els carlins.

És una torre cilíndrica i atalussada, amb espitlleres i merlets.

El novembre de 1874 va tenir lloc "el Foc de Castelló", cruenta batalla favorable a les forces carlines del general Savalls en que mitja població va quedar arruïnada i cremada. (C. Calciners - pg. de les Oques)



39 – Empuriabrava – Oficina de turisme

La marina d'Empuriabrava és la zona residencial del municipi de Castelló d'Empúries. Genuïna pel seu disseny i única a Europa, té més de 24 km de canals navegables, fet que la converteix en el somni idoni de qualsevol amant de la mar i els esports nàutics, ja que es pot amarrar l'embarcació davant la porta de casa.

40 – Aiguamolls de l'Empordà

El Parc Natural dels Aiguamolls de l'Empordà ocupa bona part del terme de Castelló d'Empúries. Destaca per la varietat d'aus que hi nidifiquen, vora les 330 espècies. El paisatge, la fauna i la flora que s'hi troben fan d'aquest espai natural un dels més importants de la Mediterrània (Parc Natural dels Aiguamolls de l'Empordà)

40 – Capella de Sant Antoni

Petita capella aïllada d'una sola nau de planta rectangular, amb absis semicircular i coberta amb una teulada a dues vessants de teula àrab. La façana principal, amb les cantonades adovellades, presenta un gran portal d'arc de mig punt, també adovellat, d'accés a l'interior de l'edifici i un campanar d'espadanya d'un sol arc de mig punt, lleugerament apuntat, sense campana. A la clau del portal s'aprecia un petit escut amb el símbol d'una parra i, a la part superior del portal, hi ha una placa amb la inscripció: CAPILLA DE S^a ANTONIO PROPIEDAD DE D^a JOSEFA ORIOLA DE ORNOS. (Parc Natural dels Aiguamolls de l'Empordà)



41 – Cortal d'Avinyó

La Està documentat des de 1744, quan era propietat de la família Fontdevila. Al mateix segle XVIII va passar per matrimoni als Caramany.

El conjunt està format per les construccions antigues, amb poc interès arquitectònic, i la casa nova, un bell edifici modernista projectat per Josep Azemar l'any 1906, que combina l'arrebossat amb el maó vist i amb nombrosos detalls de ceràmica policroma. Hi destaca la torratxa-mirador, de planta quadrada, i una altra torre de planta circular, de menys alçada. També hi ha tres garites cantoneres, de planta octogonal.



Què fer a Castelló d'Empúries

42 – Centre d'Informació del Parc "El Cortalet"

El Parc Natural dels Aiguamolls de l'Empordà pertany, en la seva major part, al nostre municipi i coincideix amb les restes de l'antic estany de Castelló. Format per diferents estanys d'aigua dolça i dunes poden descobrir una reserva amb abundància d'espècies d'aus migratòries, vora les 330 espècies, i una flora característica de la zona.

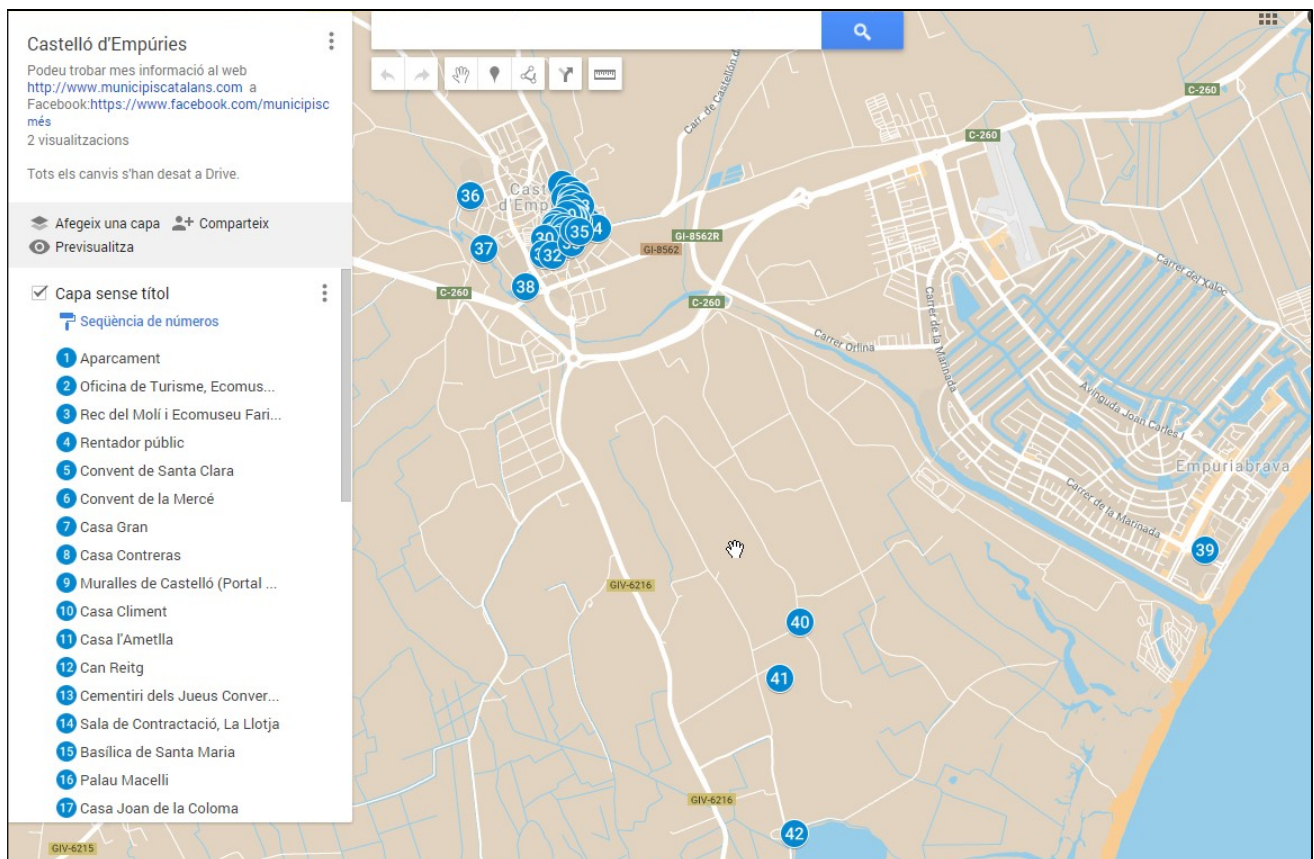


Les guaites estratègicament disposades per no molestar els animals, permeten al visitant d'una aproximació directa a la intimitat i tarannà quotidià de tota mena d'ocells i mamífers que durant tot l'any han trobat aquest el seu millor habitat.

Informació: <https://www.castello.cat/>; <http://castelloempuriabrava.com>; <https://ca.costabrava.org/>; <https://www.monestirs.cat/>; <http://www.artmedieval.net/>;

Enllaç mapa punts d'interès:

https://drive.google.com/open?id=1YPLo_BcXljdtAp6c_85dip_glNRJ8oym&usp=sharing



Què fer a Castelló d'Empúries

Castelló d'Empúries

Podeu trobar més informació al web <http://www.municipiscatalans.com> a Facebook: <https://www.facebook.com/municipisc més>

2 visualitzacions

Tots els canvis s'han desat a Drive.

Afegeix una capa Comparteix

Previsualitza

- 1 Aparcament
- 2 Oficina de Turisme, Ecomus...
- 3 Rec del Molí i Ecomuseu Fari...
- 4 Rentador públic
- 5 Convent de Santa Clara
- 6 Convent de la Mercè
- 7 Casa Gran
- 8 Casa Contreras
- 9 Muralles de Castelló (Portal ...
- 10 Casa Climent
- 11 Casa l'Ametlla
- 12 Can Reitg
- 13 Cementiri dels Jueus Conver...
- 14 Sala de Contractació, La Llotja
- 15 Basílica de Santa Maria
- 16 Palau Macelli
- 17 Casa Joan de la Coloma
- 18 Rectoria
- 19 Casa Melino
- 20 Creu de Terme

Castelló d'Empúries

Podeu trobar més informació al web <http://www.municipiscatalans.com> a Facebook: <https://www.facebook.com/municipisc més>

2 visualitzacions

Tots els canvis s'han desat a Drive.

Afegeix una capa Comparteix

Previsualitza

- 21 Casa Pastell
- 22 Llotja de Mar
- 23 Cal Calet
- 24 Casa Mayor
- 25 Call Jueu
- 26 Casa de la Moneda
- 27 Casa Vehí
- 28 Sinagoga Nova
- 29 Presó Vella
- 30 Convent de Sant Domènec i ...
- 31 Casa Bosch Aimerich
- 32 Convent de Sant Agusti
- 33 Casa Garrigoles
- 34 Casa Cassanyes
- 35 Sinagoga antiga
- 36 Asil Toribi Duran
- 37 Pont Vell
- 38 Fort Fuseller o Baluard, Torre...
- 39 Oficina de Turisme Empuriab...

Què fer a Castelló d'Empúries

